

Arbetskraftsundersökningarna 2001

Labour Force Surveys

I korta drag

Sysselsättningen har varje månad alltsedan början av 1998 legat högre än motsvarande månad året innan. Sysselsättningsökningens storlek på ett års sikt har sedan hösten 2001 mattats successivt.

Antalet sysselsatta var i genomsnitt 4 239 000 ($\pm 14\ 000$) under år 2001, vilket är en ökning med 80 000 personer eller 1,9 procent jämfört med året innan. Hela sysselsättningsökningen har skett bland gruppen fast anställda som vanligen arbetar mer än 35 timmar per vecka. När det gäller näringsgrenar har antalet sysselsatta ökat främst inom företagstjänster och inom utbildningsväsendet, medan industrin visar en nedgång.

Antalet utförda arbetstimmar på hela arbetsmarknaden uppgick i genomsnitt per vecka under år 2001 till 130,8 ($\pm 0,7$) miljoner timmar. Om hänsyn tas till olikheter i helger och semesteruttag mellan år 2000 och 2001, uppskattas antalet arbetade timmar ha ökat med cirka 1 procent. Under samma period har antalet overtidstimmar för anställda minskat och sjukfrånvaron ökat.

Under år 2001 var antalet arbetslösa i genomsnitt 175 000 ($\pm 5\ 000$) eller 4,0 ($\pm 0,1$) procent av arbetskraften, vilket är en minskning med 28 000 personer jämfört med år 2000. Arbetslösheten har minskat både bland män och kvinnor; fortfarande är arbetslösheten högre bland männen.

Antalet undersysselsatta (dvs. de som av arbetsmarknadsskäl arbetar mindre än de önskar) har minskat med 16 000 personer och uppgick i genomsnitt under år 2001 till 248 000 ($\pm 8\ 000$).

Antalet latent arbetssökande (personer som velat och kunnat arbeta men ej sökt arbete samt heltidsstuderande som sökt arbete) uppgick i genomsnitt under året till 126 000 ($\pm 6\ 000$). Av dessa var 51 000 heltidsstuderande som sökt arbete. I internationell statistik förs sådana heltidsstuderande till gruppen arbetslösa. Förändringarna jämfört med årsmedeltal 2000 ligger inom den statistiska felmarginalen.



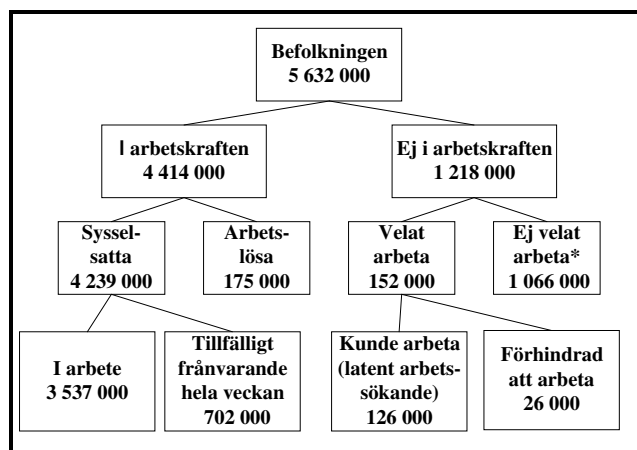
Statistiska centralbyrån
Statistics Sweden

Margareta Henkel, SCB, tfn 08-506 943 49, margareta.henkel@scb.se

Statistiken har producerats av SCB, som ansvarar för officiell statistik inom området.

ISSN 0082-0237 Serie AM – Arbetsmarknad 12 SM 0201. Utkom den 8 maj 2002.
Tidigare publicering: Se avsnittet Fakta om statistiken.
Utgivare av Statistiska meddelanden är Svante Öberg, SCB.

Sambandet mellan några centrala begrepp i AKU:



**)Inklusive långvarigt sjuka, personer utomlands, m.fl.*

Skattningarna redovisas med osäkerhetstal.

Arbetsförmedlingarnas verksamhetsstatistik

Arbetsmarknadsdata. Årsgenomsnitt

	2000	2001
Arbetsmarknadspolitiska program ¹	113 000	111 000
Totalt antal nyanmälda platser	522 000	475 000
Totalt antal varsel om uppsägning	28 000	69 000

1) Avser konjunkturberoende program. Fr.o.m. augusti 2000 har många arbetsmarknadspolitiska program upphört och nya tillkommit. För närmare uppgifter avseende år 2001 hänvisas till AMS pressmeddelande.

Källa: Pressmeddelande 2002-01-10 "Arbetsmarknadsåret 2001: Försvagad konjunktur men fortsatt stabil arbetsmarknad" från Arbetsmarknadsstyrelsen (AMS).

Någon speciell klassificering och redovisning av personer som är berörda av olika arbetsmarknadspolitiska program sker ej i arbetskraftsundersökningarna.

Innehåll

Tabeller	5
Tabellförteckning	5
Teckenförklaring.....	7
Diagram	8
1. Sysselsatta (1000-tal) 1970-2001, båda könen.	8
2. Arbetslösa (1000-tal) 1970-2001, båda könen.....	8
3. Antal fast respektive tidbegränsat anställda 1987-2001.....	9
4. Relativa arbetslöshetstal i olika åldersgrupper 2001.....	9
5. Antal anställda efter sektor samt företagare och medhjälpande familjemedlemmar efter kön 2001.	10
5. Number of employees by sector of employment and self- employed and unpaid family workers by sex 2001.	10
Kartor	11
Fakta om statistiken	12
Detta omfattar statistiken	12
Definitioner och förklaringar.....	13
Så görs statistiken	14
Statistikens tillförlitlighet	15
Bra att veta	16
Annan statistik.....	16
In English	17
Summary	17
List of terms	17

Tabeller

Tabellförteckning

Tabell 1

Befolkningen i åldern 16-64 år efter arbetskraftstillhörighet, kön, ålder och barninnehav samt relativa arbetslöshets- och arbetskraftstal för samma kategorier.

Tabell 2

Befolkningen i åldern 16-64 år efter arbetskraftstillhörighet och riksområde samt relativa arbetslöshets- och arbetskraftstal för samma kategorier.

Tabell 3

Befolkningen i åldern 16-64 år efter arbetskraftstillhörighet och län samt relativa arbetskraftstal för samma kategorier.

Tabell 4

Personer i arbetskraften 16-64 år fördelade efter utbildningsnivå samt efter kön och ålder.

Tabell 5

Personer i arbetskraften fördelade efter utbildningsnivå och utbildningens inriktning.

Tabell 6

Sysselsatta fördelade efter anknytningsgrad till arbetsmarknaden och vanligen arbetad tid samt efter kön och ålder.

Tabell 7

Sysselsatta fördelade efter anknytningsgrad till arbetsmarknaden och vanligen arbetad tid samt efter riksområde och län.

Tabell 8

Sysselsatta fördelade efter anknytningsgrad till arbetsmarknaden och vanligen arbetad tid samt efter näringsgren.

Tabell 9A

Sysselsatta fördelade efter anknytningsgrad till arbetsmarknaden och vanligen arbetad tid samt efter yrke (1-siffernivå).

Tabell 9B

Sysselsatta fördelade efter anknytningsgrad till arbetsmarknaden samt efter yrke (2-siffernivå).

Tabell 10

Sysselsatta fördelade efter sektortillhörighet för anställda samt efter kön och ålder.

Tabell 11

Sysselsatta med barn under 17 år fördelade efter vanligen arbetad tid samt efter kön, antal barn och yngsta barnets ålder.

Tabell 12

Anställda fördelade efter kön och hel- resp deltid samt vanligen arbetad tid.

Tabell 13

Hel- och deltidsanställda fördelade efter kön och ålder.

Tabell 14

Fast och tidsbegränsat anställda efter kön och facklig organisation.

Tabell 15

Anställda fördelade efter arbetare och tjänstemän samt efter sektortillhörighet, kön och ålder.

Tabell 16

Totalt antal arbetstimmar per vecka för personer i arbete fördelade efter kön, sektortillhörighet för anställda samt efter näringsgren.

Tabell 17

Anställda som arbetat mer än vanligt under referensveckan i huvudsysslan p g a övertid/mertid fördelade efter vanligen arbetad tid och kön.

Tabell 18

Anställda som arbetar mindre än de skulle vilja göra, fördelade efter skäl till detta och genomsnittlig önskad ökning av arbetstiden samt efter kön och ålder.

Tabell 19

Frånvarande från arbetet under hela resp del av referensveckan fördelade efter huvudsaklig frånvaroorsak samt efter kön, ålder och barninnehav.

Tabell 20

Arbetslösa fördelade efter arbetslöshetstidens längd samt efter kön och om de arbetslösa är ny- eller återinträdande på arbetsmarknaden.

Tabell 21

Personer ej i arbetskraften fördelade efter huvudsaklig verksamhet samt efter kön och ålder.

Tabell 22

Outnyttjat arbetskraftsutbud (antal personer och timmar), fördelade efter arbetslösa, undersysselsatta, latent arbetssökande samt efter kön och ålder.

Tabell 23

Antal personer (1000-tal) efter arbetskraftstillhörighet jämfört med föregående år. Osäkerhetstal för nivå- och förändringsskattningar.

Tabell 24

Relativa arbetskrafts-, frånvaro- och arbetslöshetstal för olika kategorier jämfört med föregående år. Osäkerhetstal för nivå- och förändringsskattningar.

Tabell 25

Medelarbetstid och totalt antal arbetstimmar per vecka för olika kategorier jämfört med föregående år.

Tabell 26

Utländska medborgare i åldern 16-64 år efter arbetskraftstillhörighet, kön och ålder samt relativa arbetslöshets- och arbetskraftstal för samma kategorier.

Tabell 27

Utländska medborgare efter arbetskraftstillhörighet, kön och medborgarskap samt relativa arbetskraftstal för samma kategorier.

Tabell 28

Sysselsatta utländska medborgare fördelade efter anknytningsgrad till arbetsmarknaden och vanligen arbetad tid samt efter näringsgren.

Teckenförklaring

Explanation of symbols

–	Intet finns att redovisa	Magnitude nil
0	Mindre än 0,5 av enheten	Magnitude less than half of unit
..	Uppgift inte tillgänglig eller alltför osäker för att anges	Data not available or too uncertain to be published
.	Uppgift kan inte förekomma	Category not applicable

AKU ÅRSMEDELTA 2001

Tabell 1 Befolkningen i åldern 16-64 år efter arbetskraftstillhörighet, kön och ålder samt relativa arbetslöshets- och arbetskraftstal för samma kategorier

Uppgifterna redovisas med osäkerhetstal

Kön	I arbetskraften (1000-tal)				Ej i arbets- kraften (1000-tal)	Relativt arbets- löshets- tal (%)	Relativt arbets- krafts- tal (%)
	Ålder	Syssel- satta	Därav frånva- rande ¹	Arbets- lösa			
Båda könen							
16-19 år	125 ± 5	20 ± 2	12 ± 1	138 ± 5	269 ± 5	8,9 ± 1,0	33,8 ± 1,2
20-24 år	316 ± 6	45 ± 2	26 ± 2	342 ± 6	172 ± 6	7,7 ± 0,5	66,5 ± 1,1
25-34 år	989 ± 7	180 ± 4	40 ± 3	1029 ± 7	179 ± 7	3,9 ± 0,2	85,2 ± 0,6
35-44 år	1057 ± 6	174 ± 4	38 ± 2	1094 ± 6	132 ± 6	3,4 ± 0,2	89,3 ± 0,5
45-54 år	1043 ± 5	156 ± 3	27 ± 2	1070 ± 5	147 ± 5	2,6 ± 0,2	88,0 ± 0,4
55-59 år	481 ± 4	82 ± 2	16 ± 2	497 ± 4	115 ± 4	3,2 ± 0,3	81,3 ± 0,7
60-64 år	229 ± 5	45 ± 2	15 ± 2	244 ± 5	204 ± 4	6,3 ± 0,6	54,4 ± 1,0
Samtliga	4239 ± 14	702 ± 8	175 ± 5	4414 ± 14	1218 ± 14	4,0 ± 0,1	78,4 ± 0,3
Män							
16-19 år	57 ± 3	9 ± 1	7 ± 1	64 ± 4	146 ± 3	11,0 ± 1,8	30,6 ± 1,6
20-24 år	166 ± 4	21 ± 1	15 ± 1	181 ± 4	80 ± 4	8,5 ± 0,7	69,3 ± 1,5
25-34 år	526 ± 5	65 ± 2	21 ± 2	547 ± 5	68 ± 5	3,9 ± 0,3	88,9 ± 0,8
35-44 år	548 ± 4	71 ± 2	21 ± 2	570 ± 4	57 ± 4	3,7 ± 0,3	90,9 ± 0,7
45-54 år	535 ± 4	68 ± 2	17 ± 2	552 ± 4	64 ± 4	3,0 ± 0,3	89,7 ± 0,6
55-59 år	248 ± 3	36 ± 2	9 ± 1	257 ± 3	52 ± 3	3,4 ± 0,4	83,1 ± 1,0
60-64 år	123 ± 3	21 ± 1	9 ± 1	132 ± 3	92 ± 3	6,8 ± 0,8	58,9 ± 1,4
Samtliga	2203 ± 10	291 ± 5	99 ± 3	2302 ± 10	559 ± 10	4,3 ± 0,1	80,5 ± 0,3
Män med barn under 7 år	429	58	12	441	31	2,8	93,5
Kvinnor							
16-19 år	68 ± 4	11 ± 1	5 ± 1	73 ± 4	124 ± 4	7,0 ± 1,0	37,3 ± 1,8
20-24 år	150 ± 4	24 ± 2	11 ± 1	161 ± 4	92 ± 4	6,8 ± 0,8	63,7 ± 1,6
25-34 år	463 ± 5	114 ± 3	19 ± 2	482 ± 5	111 ± 5	4,0 ± 0,4	81,3 ± 0,9
35-44 år	508 ± 4	104 ± 3	16 ± 1	524 ± 4	75 ± 4	3,1 ± 0,2	87,5 ± 0,7
45-54 år	508 ± 4	88 ± 3	11 ± 1	519 ± 4	83 ± 4	2,1 ± 0,2	86,2 ± 0,6
55-59 år	233 ± 3	45 ± 2	7 ± 1	240 ± 3	62 ± 3	3,0 ± 0,4	79,4 ± 0,9
60-64 år	106 ± 3	24 ± 1	6 ± 1	112 ± 3	112 ± 3	5,6 ± 0,9	50,0 ± 1,3
Samtliga	2036 ± 10	411 ± 6	76 ± 3	2112 ± 10	659 ± 10	3,6 ± 0,1	76,2 ± 0,4
Kvinnor med barn under 7 år	387	123	16	403	96	4,0	80,8

1) Frånvarande hela referensveckan.

AKU ÅRSMEDELTAL 2001

Tabell 2 Befolkningen i åldern 16-64 år efter arbetskraftstillhörighet och riksområde samt relativa arbetslöshets- och arbetskraftstal för samma kategorier

Uppgifterna redovisas med osäkerhetstal

Riksområde ²⁾	I arbetskraften (1000-tal)				Ej i arbetskraften (1000-tal)	Relativt arbetslöshets-tal (%)	Relativt arbetskrafts-tal (%)
	Sysselsatta	därav frånvarande ¹⁾	Arbetslösa	Summa			
Stockholm (AB)	961	167	27	987	212	2,7	82,3
Östra mellansverige (C,D,E,T och U)	700	113	30	730	215	4,1	77,2
Småland med öarna (F,G,H och I)	380	60	14	394	100	3,5	79,8
Sydsverige (K och M)	586	91	32	617	193	5,2	76,1
Västsverige (N och O)	843	136	31	874	233	3,6	79,0
N:a mellansverige (S,W och X)	371	63	21	392	124	5,2	75,9
Mellersta norrland (Y och Z)	169	28	9	178	57	5,1	75,5
Övre norrland (AC och BD)	231	43	12	243	83	4,9	74,5
Hela riket	4239	702	175	4414	1218	4,0	78,4

1) Frånvarande hela referensveckan.

2) *Regionala data är jämförbara med årsmedeltal 2000, 1999 och omkörda årsdata för 1998 och 1997, men däremot inte med regionala tabeller för tidigare år.*

Tabell 3 Befolkningen i åldern 16-64 år efter arbetskraftstillhörighet och län samt relativa arbetskraftstal

Län ²⁾	I arbetskraften (1000-tal)	Ej i arbetskraften (1000-tal)	Relativt arbetskraftstal (%)
Stockholms	987	212	82,3
Uppsala	152	42	78,6
Södermanlands	122	38	76,4
Östergötlands	199	58	77,3
Jönköpings	164	38	81,3
Kronobergs	90	21	80,9
Kalmar	111	33	77,3
Gotlands	29	8	78,4
Blekinge	72	24	74,9
Skåne	545	169	76,3
Hallands	137	34	80,1
Västra Götalands	737	199	78,8
Värmlands län	128	44	74,3
Örebro	133	38	77,6
Västmanlands	123	39	76,1
Dalarnas	132	39	77,0
Gävleborgs	133	41	76,4
Västernorrlands	117	36	76,6
Jämtlands	61	22	73,7
Västerbottens	125	38	76,8
Norrbottens	118	45	72,2
Hela riket	4414	1218	78,4

AKU ÅRSMEDELTA 2001

Tabell 4 Personer i arbetskraften 16-64 år fördelade efter utbildningsnivå samt efter kön och ålder¹⁾

		Antal personer (1000-tal) efter utbildningsnivå (Sun2000-kod) ¹⁾								
Kön	Ålder	1	2	31,32	33	41,52	53,54,55	6	99	Samtliga
		För-gymn utb kort-are än 9 år	För-gymn utb 9(10) år	Gymn-utb högst 2 år	Gymn-utb längre än 2 år	Efter-gymn utb kortare än 3 år	Efter-gymn utb 3 år eller längre	Fors-kar-utb	uppgift saknas	
Båda könen										
	16-19 år	-	105	0	20	0	-	-	13	138
	20-24 år	1	53	17	213	41	15	-	3	342
	25-34 år	5	79	320	246	167	204	4	4	1029
	35-44 år	14	122	431	154	187	171	11	4	1094
	45-54 år	81	129	360	140	161	187	11	2	1070
	55-64 år	171	56	218	86	81	118	11	1	741
	Samtliga	272	543	1346	858	637	694	38	27	4414
Män										
	16-19 år	-	49	0	8	0	-	-	6	64
	20-24 år	0	31	10	117	17	4	-	2	181
	25-34 år	3	47	192	122	88	90	3	2	547
	35-44 år	7	76	232	73	88	82	9	3	570
	45-54 år	53	75	166	87	75	87	8	1	552
	55-64 år	106	26	90	63	38	57	9	1	389
	Samtliga	170	303	690	470	306	320	29	15	2302
Kvinnor										
	16-19 år	-	56	0	11	0	-	-	6	73
	20-24 år	0	22	7	96	24	11	-	2	161
	25-34 år	3	32	128	124	79	113	1	2	482
	35-44 år	6	46	200	81	99	89	2	1	524
	45-54 år	28	54	193	53	86	101	3	1	519
	55-64 år	64	30	128	23	43	61	2	0	352
	Samtliga	101	240	656	388	331	374	9	12	2112

1) Fr.o.m. 2001 tillämpar AKU en ny standard, SUN 2000, vid utbildningsklassificering. Detta medför bristande jämförbarhet med tidigare publicerade utbildningsuppgifter.

Se närmare Statistiska meddelandet UF 37 SM0101 på SCB:s hemsida.

AKU ÅRSMEDELTA 2001

Tabell 5 Personer i arbetskraften fördelade efter utbildningsnivå och utbildningens inriktning¹⁾

Utbildningens inriktning (Sun2000-kod)	Antal personer (1000-tal) efter utbildningsnivå (Sun2000-kod) ¹⁾								
	1 För- gymn utb kort- are än 9 år	2 För- gymn utb 9(10) år	31,32 Gymn- utb högst 2 år	33 Gymn- utb längre än 2 år	41,52 Efter- gymn utb kortare än 3 år	53,54,55 Efter- gymn utb 3 år eller längre	6 Fors- kar- utb	99 uppgift saknas	Samt- liga
0 Allmän utbildning	271	543	132	218	-	-	-	5	1168
1 Pedagogik och lärarutb	-	-	1	1	108	150	0	-	260
2 Humaniora och konst	-	-	17	29	44	53	4	-	147
3 Samhälls- vetenskap, juridik, handel, administration	-	-	248	186	122	179	5	-	739
4 Natur- vetenskap, matematik och data	0	-	4	7	40	41	11	-	103
5 Teknik och tillverkning	-	-	480	224	154	103	8	-	969
6 Lant- och skogsbruk samt djursjukvård	-	-	41	23	9	6	0	-	79
7 Hälsa- och sjukvård samt social omsorg	-	-	243	68	122	136	10	-	578
8 Tjänster	-	-	156	56	30	19	-	-	261
9 Okänd	1	-	25	47	8	7	0	22	110
Samtliga	272	543	1346	858	637	694	38	27	4414

1) Fr.o.m. 2001 tillämpar AKU en ny standard, SUN 2000, vid utbildningsklassificering. Detta medför bristande jämförbarhet med tidigare publicerade utbildningsuppgifter.

Se närmare Statistiska meddelandet UF 37 SM0101 på SCB:s hemsida.

AKU ÅRSMEDELTA 2001

Tabell 6 Sysselsatta fördelade efter anknätningsgrad till arbetsmarknaden och vanligen arbetad tid samt efter kön och ålder

Kön	Sysselsatta (1000-tal)									
	Ålder	Fast anställda	Tidsbe- gränsat anställda	Anställda	Företagare samt med- hjälpande familje medlemmar	Summa sysselsatta	Därav			
1-19 tim							20-34 tim	1-34 tim	35- tim	
Båda könen										
	16-19 år	40	80	120	5	125	59	22	81	43
	20-24 år	183	124	307	9	316	38	50	88	226
	25-34 år	772	156	928	61	989	32	140	172	814
	35-44 år	843	99	942	115	1057	21	179	200	854
	45-54 år	848	64	911	131	1043	19	157	177	864
	55-59 år	392	25	417	64	481	14	87	101	379
	60-64 år	174	16	189	39	229	18	65	83	145
	Samtliga	3252	563	3815	424	4239	201	701	902	3326
Män										
	16-19 år	19	35	53	4	57	23	9	32	24
	20-24 år	109	50	159	7	166	15	14	29	136
	25-34 år	420	64	483	42	526	10	25	35	489
	35-44 år	426	37	463	86	548	5	23	28	519
	45-54 år	410	28	438	97	535	5	25	30	504
	55-59 år	190	12	203	45	248	5	18	22	225
	60-64 år	84	9	93	30	123	8	22	31	92
	Samtliga	1658	234	1892	311	2203	70	137	208	1989
Kvinnor										
	16-19 år	22	45	67	1	68	36	13	49	19
	20-24 år	73	74	147	3	150	24	36	59	90
	25-34 år	352	92	445	18	463	22	115	137	325
	35-44 år	418	62	479	29	508	16	156	172	336
	45-54 år	438	36	474	34	508	15	132	147	360
	55-59 år	202	12	214	18	233	9	69	78	154
	60-64 år	89	7	97	9	106	9	43	52	53
	Samtliga	1594	329	1923	113	2036	131	564	695	1337

AKU ÅRSMEDELTAL 2001

Tabell 7 **Sysselsatta fördelade efter anknytningsgrad till arbetsmarknaden och vanligen arbetad tid samt efter riksområde och län**

Riksområde ¹⁾ Län ¹⁾	Sysselsatta (1000-tal)				Summa syssel- satta	därav			
	Fast an- ställda	Tidsbe- gränsat anställda	Anställda	Företagare samt med- hjälpande familje- medlemmar		1-19 tim	20-34 tim	1-34 tim	35- tim
Riksområde									
Stockholm (AB)	744	110	854	107	961	50	118	168	791
Östra mellansverige (C,D,E,T och U)	538	97	635	65	700	33	115	148	551
Småland med öarna (F,G,H och I)	299	45	344	36	380	17	75	92	286
Sydsverige (K och M)	447	81	528	58	586	29	107	136	448
Västsverige (N och O)	643	115	758	85	843	40	149	190	651
N:a mellansverige (S,W och X)	282	53	335	36	371	16	68	84	285
Mellersta norrland (Y och Z)	124	27	151	18	169	7	29	36	132
Övre norrland (AC och BD)	175	35	211	20	231	9	39	49	182
Län									
Stockholms	744	110	854	107	961	50	118	168	791
Uppsala	110	23	133	15	148	8	22	30	117
Södermanlands	94	14	108	9	117	5	20	25	92
Östergötlands	147	26	173	18	191	9	33	42	149
Jönköpings	130	16	146	14	159	6	30	37	123
Kronobergs	68	10	78	9	87	5	18	23	64
Kalmar	81	15	96	10	106	5	22	26	78
Gotlands	20	4	24	3	28	1	5	6	22
Blekinge	53	10	62	7	69	3	14	17	52
Skåne	394	71	465	51	517	26	92	118	397
Hallands	99	17	116	17	132	6	28	35	97
Västra Götalands	544	98	642	68	710	34	121	155	554
Värmlands	92	18	110	12	122	6	23	29	93
Örebro	96	19	115	12	127	6	21	27	100
Västmanlands	92	15	107	11	118	5	20	25	93
Dalarnas	97	17	114	11	125	6	23	29	95
Gävleborgs	94	18	111	13	124	5	22	27	97
Västernorrland	84	17	100	11	111	5	18	23	88
Jämtlands	40	10	51	7	58	3	11	14	44
Västerbottens	92	18	110	10	121	6	22	28	92
Norrbottnens	84	17	100	10	110	3	18	21	89
Hela riket	3252	563	3815	424	4239	201	701	902	3326

1) Regionala data är jämförbara med årsmedeltal 2000, 1999 och omkörda årsdata för 1998 och 1997, men däremot inte med regionala tabeller för tidigare år.

AKU ÅRSMEDELTA 2001

Tabell 8 Sysselsatta fördelade efter anknytningsgrad till arbetsmarknaden och vanligen arbetad tid samt efter näringsgren

Näringsgren (enligt SNI92)		Sysselsatta (1000-tal)				Summa syssel- satta	Därav		
		Fast an- ställda	Tidsbe- gränsat anställda	An- ställda	Företagare samt med- hjälpande familje- medlemmar		35- tim	20-34 tim	I arbete
01,02,05	Jordbr,skogsbr o fiske	29	8	37	59	96	79	10	87
10-37, 40-41	Tillv, utv av mineral o energiprod	685	53	739	38	777	698	65	654
28-35	Verkstadsindustri	341	21	362	15	376	348	25	318
45	Byggverksamhet	168	20	188	43	232	215	13	200
50-52, 60-64	Handel o kommunikationer	598	97	696	108	804	631	116	688
65-67 70-72,74	Finansiell verksamhet, företagstjänster	453	58	511	90	601	506	64	511
73-80	Utbildning, forskning	301	74	375	5	380	302	63	301
85	Vård och omsorg	620	143	763	15	778	460	279	620
55, 90-93,95	Personl och kulturella tjänster, renhållning	192	77	269	64	333	229	64	279
75,99	Off förvaltning, mm	201	30	231	1	232	200	26	191
	Uppgift saknas	5	2	7	1	8	6	1	7
	Summa	3252	563	3815	424	4239	3326	701	3537

AKU ÅRSMEDELTA 2001

Tabell 9A Sysseisatta fördelade efter anknytningsgrad till arbetsmarknaden och vanligen arbetad tid samt efter yrke (1-siffernivå)

Yrke (enligt SSK)	Sysseisatta (1000-tal)			Företagare samt med- hjälpande familje- medlemmar	Summa sysseis- satta	därav		
	Fast an- ställda	Tidsbe- gränsat anställda	Summa anställda			20-34 tim	35- tim	I arbete
1 Ledningsarbete	141	5	147	50	197	7	187	172
2 Arbete som kräver teoretisk specialist- kompetens	580	91	671	67	738	77	639	611
3 Arbete som kräver kortare högskoleutbildning eller motsvarande kunskaper	700	67	767	74	841	113	704	706
4 Kontors- och kundservicearbete	358	67	425	10	436	88	316	362
5 Service-,omsorgs- och försäljningsarbete	555	181	736	55	791	282	435	641
6 Arbete inom jordbruk, trädgård,skogsbruk och fiske	26	12	38	51	89	9	74	81
7 Hantverksarbete inom byggverksamhet och tillverkning	357	42	399	67	466	27	432	401
8 Process- och maskin- operatörsarbete, transportarbete m.m	367	43	410	38	449	39	402	375
9 Arbete utan krav på särskild yrkesutbildning	147	53	200	9	209	56	116	169
0 Militärt arbete	10	0	11	0	11	0	10	9
Uppgift saknas	10	2	12	1	14	2	11	12
Summa	3252	563	3815	424	4239	701	3326	3537

AKU ÅRSMEDEL TAL 2001

Tabell 9B Sysselessatta fördelade efter anknytningsgrad till arbetsmarknaden samt efter yrke (2-siffernivå)

Yrke (enligt SSYK)	Sysselessatta (1000-tal)				
	Fast anställda	Tidsbe- gränsat anställda	Summa anställda	Företagare samt med- hjälpande familje- medlemmar	Summa sysselessatta
11 Politiskt arbete	2	2	5	0	5
12 Ledningsarbete i stora och medelstora företag, myndigheter	110	2	112	10	121
13 Ledningsarbete i mindre företag, myndigheter, mm	29	1	30	40	71
21 Arbete som kräver teoretisk specialkompetens inom teknik- och datavetenskap, mm	143	10	152	16	168
22 Arbete som kräver teoretisk specialkompetens inom biologi, hälso- och sjukvård	71	10	81	5	86
23 Lärararbete inom universitet, gymnasie- och grundskola	159	40	199	4	203
24 Annat arbete som kräver teoretisk specialkompetens	207	31	238	43	281
31 Tekniker- och ingenjörarb. mm	213	12	225	22	247
32 Arbete inom biologi, hälso- och sjukvård som kräver kortare högskoleutbildning	98	11	108	8	117
33 Lärararbete som kräver kortare högskoleutbildning	74	11	85	1	86
34 Annat arbete som kräver kortare högskoleutbildning	315	33	349	43	391
41 Kontorsarbete	284	44	328	9	337
42 Kundservicearbete	74	23	97	2	99
51 Service-, omsorgs- och säkerhetsarbete därav	425	139	564	27	591
5131 Barnskötare m.fl.	65	23	87	1	89
5132- Undersköterskor, 5133 sjukvårdsbiträden, vårdbiträden, personliga assistenter, m.fl.	225	79	304	1	304
52 Försäljningsarbete inom detaljhandel mm	130	41	172	28	199

AKU ÅRSMEDEL TAL 2001

Tabell 9B forts

Yrke (enligt SSYK)	Sysseisatta (1000-tal)				
	Fast an- ställda	Tidsbe- gränsat anställda	Summa anställda	Företagare samt med- hjälpande familje- medlemmar	Summa sysseis- satta
61 Arbeta inom jordbruk, trädgård, skogsbruk och fiske	26	12	38	51	89
71 Gruv-, bygg- och anlägg- ningsarb.	180	25	205	36	241
72 Metallhantverk, reparatörsarb	143	10	153	17	170
73 Finmekaniskt och grafiskt hantverk, konsthantverk, mm	14	2	16	5	22
74 Annat hantverksarbete	21	3	24	9	34
81 Processoperatörsarbete	42	4	46	1	47
82 Maskinoperatörs- och monteringsarbete	207	22	230	7	237
83 Transport- och maskin- förararbete	117	18	135	30	165
91 Servicearbete utan krav på särskild yrkesutbildning	127	46	173	8	181
92 Arbeta inom lantbruk mm utan krav på särskild yrkesutbildn	1	1	1	0	1
93 Annat arbete utan krav på särskild yrkesutbildning	19	6	25	1	26
01 Militärt arbete	10	0	11	0	11
Uppgift saknas	10	2	12	1	14
Totalt	3252	563	3815	424	4239

AKU ÅRSMEDELTA 2001

Tabell 10 Sysselsatta fördelade efter sektortillhörighet för anställda samt efter kön och ålder

Kön	Sysselsatta (1000-tal)					Summa sysselsatta	
	Ålder	Anställda statlig sektor ¹⁾	Anställda kommunal sektor ¹⁾		Anställda privat sektor ¹⁾		Företagare och medhjälpande familjemedlemmar
Primärkommunal			Landstingskommunal				
Båda könen							
	16-24 år	8	67	9	342	14	441
	25-34 år	49	158	41	679	61	989
	35-44 år	52	210	67	611	115	1057
	45-54 år	64	238	83	526	131	1043
	55-64 år	50	162	46	349	103	710
	Samtliga	222	834	245	2508	424	4239
Män							
	16-24 år	4	15	2	191	10	223
	25-34 år	26	29	8	421	42	526
	35-44 år	28	40	12	382	86	548
	45-54 år	32	52	15	338	97	535
	55-64 år	28	37	9	221	75	371
	Samtliga	118	173	45	1553	311	2203
Kvinnor							
	16-24 år	4	52	7	152	4	218
	25-34 år	23	129	34	258	18	463
	35-44 år	24	171	55	229	29	508
	45-54 år	31	185	68	189	34	508
	55-64 år	22	125	37	127	28	339
	Samtliga	104	662	200	955	113	2036

1) Sektoruppgifterna är ej jämförbara med tidigare publicerade värden . Fr.o.m.2001 tillämpar AKU en ny standard för sektorindelning.

AKU ÅRSMEDELTA 2001

Tabell 11 Sysselsatta med barn under 17 år fördelade efter vanligen arbetad tid samt efter kön, antal barn och yngsta barnets ålder

Kön	Sysselsatta (1000-tal)			därav frånvarande ¹	Rel. från varo-tal (%)	Rel. arbets-krafts-tal (%)
	Vanligen arbetad tid		Summa			
	1-34 timmar	35-timmar				
Kvinnor med barn under 17 år						
Yngsta barnets ålder:						
0 år	16	43	59	50	84,9	67,8
1-2 år	57	65	123	35	28,4	79,3
3-6 år	89	116	206	38	18,7	86,3
7-10 år	79	130	209	38	18,3	88,1
11-16 år	73	175	249	44	17,5	88,8
Samtliga	314	530	846	205	24,3	84,7
Kvinnor med 1 barn under 17 år						
Barnets ålder:						
0 år	4	21	26	22	85,5	70,9
1-2 år	18	27	45	14	30,2	79,9
3-6 år	17	29	46	9	18,9	82,7
7-10 år	17	31	49	9	18,5	86,2
11-16 år	45	115	161	28	17,6	88,2
Samtliga	102	223	326	82	25,0	84,3
Kvinnor med 2 barn under 17 år						
Yngsta barnets ålder:						
0 år	7	16	22	19	86,6	66,0
1-2 år	26	26	52	14	27,5	81,7
3-6 år	48	60	109	18	16,9	89,4
7-10 år	41	75	115	21	17,9	90,1
11-16 år	25	55	79	14	17,3	90,4
Samtliga	146	232	378	87	22,9	86,9
Kvinnor med 3- barn under 17 år						
Yngsta barnets ålder:						
0 år	5	6	11	9	80,2	64,9
1-2 år	13	12	25	7	27,0	74,1
3-6 år	24	27	51	11	22,2	83,4
7-10 år	21	24	45	9	19,1	85,4
11-16 år	3	6	9	2	17,6	84,9
Samtliga	65	75	141	37	26,3	80,5

1) Frånvarande hela referensveckan.

AKU ÅRSMEDELTA 2001

Tabell 11 Forts

Kön	Sysseisatta (1000-tal)			därav frånvarande ¹	Rel. från varotal (%)	Rel. arbetskraftstotal (%)
	Vanligen arbetad tid		Summa			
	1-34 timmar	35-timmar				
Män med barn under 17 år						
Yngsta barnets ålder:						
0 år	4	73	77	12	16,1	93,5
1-2 år	8	131	139	20	14,1	92,8
3-6 år	10	201	212	26	12,3	94,0
7-10 år	10	183	193	23	12,1	94,4
11-16 år	11	209	220	27	12,5	93,2
Samtliga	43	796	841	109	12,9	93,6
Män med 1 barn under 17 år						
Barnets ålder:						
0 år	2	32	34	6	16,5	92,5
1-2 år	3	50	53	7	13,8	92,3
3-6 år	3	44	47	5	11,7	94,4
7-10 år	3	40	43	6	13,0	93,4
11-16 år	7	134	142	18	12,7	92,8
Samtliga	18	300	319	42	13,2	93,0
Män med 2 barn under 17 år						
Yngsta barnets ålder:						
0 år	2	26	27	5	16,9	95,2
1-2 år	3	54	57	9	15,3	94,6
3-6 år	5	104	109	13	11,9	95,2
7-10 år	5	104	109	13	12,4	95,7
11-16 år	3	67	71	8	11,9	94,2
Samtliga	17	355	373	48	12,9	95,1
Män med 3- barn under 17 år						
Yngsta barnets ålder:						
0 år	1	15	16	2	13,8	93,0
1-2 år	2	28	30	4	12,5	90,3
3-6 år	3	53	56	8	13,5	91,3
7-10 år	2	38	41	4	10,5	92,0
11-16 år	0	7	8	1	13,5	91,7
Samtliga	8	141	149	19	12,5	91,5

1) Frånvarande hela referensveckan.

AKU ÅRSMEDELTA 2001

Tabell 12 Anställda fördelade efter kön och hel- resp deltid samt vanligen arbetad tid

Vanligen arbetad tid i huvudsysslan	Anställda (1000-tal)					
	Båda könen		Män		Kvinnor	
	Heltid	Deltid	Heltid	Deltid	Heltid	Deltid
1-19 tim	1	190	1	60	1	129
20-29 tim	5	332	2	65	2	267
30-34 tim	33	330	20	42	13	287
35- tim	2817	101	1684	15	1134	87
Summa	2856	953	1707	182	1150	770

Tabell 13 Hel- och deltidсанställda fördelade efter kön och ålder

Kön Ålder	Heltid		Deltid		Totalt antal 1000-tal
	Antal 1000-tal	%	Antal 1000-tal	%	
Båda könen					
16-19 år	37	31,1	82	68,9	119
20-24 år	208	68,3	97	31,7	305
25-54 år	2179	78,4	600	21,6	2778
55-64 år	432	71,3	174	28,7	606
16-64 år	2856	75,0	953	25,0	3809
Män					
16-19 år	22	41,2	31	58,8	53
20-24 år	129	81,3	30	18,7	159
25-54 år	1301	94,1	82	5,9	1383
55-64 år	255	86,5	40	13,5	295
16-64 år	1707	90,3	182	9,7	1889
Kvinnor					
16-19 år	15	23,1	51	76,9	66
20-24 år	80	54,2	67	45,8	147
25-54 år	878	62,9	518	37,1	1396
55-64 år	177	56,8	134	43,2	311
16-64 år	1150	59,9	770	40,1	1920

AKU ÅRSMEDELTA 2001

Tabell 14 Fast och tidsbegränsat anställda efter kön och facklig organisation

Kön Facklig organisation	Fast anställda		Tidsbegränsat anställda		Summa anställda	
	Antal 1000-tal	%	Antal 1000-tal	%	Antal 1000-tal	%
Båda könen						
LO	1302	40,0	205	36,3	1506	39,5
TCO	925	28,4	82	14,5	1007	26,4
SACO	337	10,4	45	7,9	381	10,0
Övriga	74	2,3	8	1,4	82	2,1
Ej anslutna	614	18,9	224	39,8	838	22,0
Summa	3252	100,0	563	100,0	3815	100,0
Män						
LO	701	42,3	84	35,9	785	41,5
TCO	352	21,2	25	10,7	377	19,9
SACO	176	10,6	18	7,9	195	10,3
Övriga	64	3,9	5	2,2	69	3,7
Ej anslutna	365	22,0	101	43,3	466	24,6
Summa	1658	100,0	234	100,0	1892	100,0
Kvinnor						
LO	601	37,7	120	36,6	722	37,5
TCO	573	35,9	57	17,3	630	32,7
SACO	160	10,1	26	8,0	187	9,7
Övriga	10	0,6	3	0,9	13	0,7
Ej anslutna	250	15,7	123	37,3	372	19,4
Summa	1594	100,0	329	100,0	1923	100,0

AKU ÅRSMEDELTA 2001

Tabell 15 Anställda fördelade efter arbetare och tjänstemän samt efter sektortillhörighet, kön och ålder

Kön	Anställda efter sektortillhörighet (1000-tal)							
	Statlig sektor ¹⁾		Kommunal sektor ¹⁾		Privat sektor ¹⁾		Totalt	
	Arbetare	Tjänstemän	Arbetare	Tjänstemän	Arbetare	Tjänstemän	Arbetare	Tjänstemän
Båda könen								
16-24 år	2	7	53	23	256	86	310	115
25-29 år	2	21	41	49	161	164	203	234
30-44 år	7	71	178	208	450	512	635	792
45-64 år	10	104	207	320	410	463	626	887
Summa	20	202	478	600	1277	1226	1775	2028
Män								
16-24 år	1	4	9	7	151	40	161	51
25-29 år	1	11	6	10	110	90	117	111
30-44 år	4	38	25	47	318	284	346	368
45-64 år	7	53	27	86	289	268	323	407
Summa	13	105	68	150	867	683	947	937
Kvinnor								
16-24 år	1	3	43	15	106	46	150	64
25-29 år	1	10	34	39	51	74	86	123
30-44 år	3	33	153	162	133	229	289	424
45-64 år	2	51	180	234	121	195	303	481
Summa	7	98	411	450	410	543	827	1091

1) Sektoruppgifterna är ej jämförbara med tidigare publicerade värden. Fr.o.m. 2001 tillämpar AKU en ny standard för sektorindelning.

AKU ÅRSMEDELTA 2001

Tabell 16 Totalt antal arbetstimmar per vecka för personer i arbete fördelade efter kön, sektortillhörighet för anställda samt efter näringsgren

Näringsgren (enligt SNI92)		Antal arbetstimmar för samtliga personer i arbete (miljoner timmar)			Därav anställda (miljoner timmar)		
		Båda könen	Män	Kvinnor	Samtliga	Offentlig sektor ¹	Privat sektor ¹
01,02,05	Jordbr, skogsbr o fiske	4,3	3,6	0,8	1,2	0,1	1,1
10-37, 40-41	Tillv, utv av mineral o energiprod	24,7	19,0	5,6	23,1	0,1	23,0
därav							
28-35	Verkstadsindustri	12,1	9,8	2,3	11,5	0,0	11,5
45	Byggverksamhet	7,8	7,3	0,5	6,1	0,6	5,6
50-52, 60-64	Handel o kommunikationer	25,8	17,4	8,4	21,1	0,1	21,0
65-67, 70-72,74	Finansiell verksamhet, företagstjänster	19,2	12,4	6,8	15,9	0,6	15,3
73,80	Utbildning, forskning	10,9	4,3	6,6	10,7	9,0	1,7
85	Vård och omsorg	20,6	3,2	17,4	20,1	17,7	2,4
55, 90-93,95	Personl och kulturella tjänster, renhållning	10,1	5,2	4,9	7,6	1,0	6,6
75,99	Off förvaltning, mm	7,1	3,7	3,4	7,1	7,0	0,1
	Summa	130,8	76,2	54,6	113,3	36,1	77,0

1) Sektoruppgifterna är ej jämförbara med tidigare publicerade värden. Fr.o.m. 2001 tillämpar AKU en ny standard för sektorindelning.

Tabell 17 Anställda som arbetat mer än vanligt under referensveckan i huvudsysslan p g a övertid/mertid fördelade efter vanligen arbetad tid och kön

Vanligen arbetad tid (huvudsyssla + ev bisyssla)	Samtliga anställda (1000-tal)	Därav med övertid/ mertid (1000-tal)	Relativt övertids-/ mertidstal (2) i procent av (1)	Övertid/ mertid (1000-tal timmar)
Kön	(1)	(2)		
1- Timmar				
Båda könen	3805	315	8,3	2590
Män	1886	195	10,3	1653
Kvinnor	1919	121	6,3	937
1-34 timmar				
Båda könen	831	50	6,1	488
Män	172	9	5,4	106
Kvinnor	659	41	6,2	382
35- timmar				
Båda könen	2974	265	8,9	2102
Män	1715	186	10,8	1546
Kvinnor	1260	79	6,3	556

AKU ÅRSMEDELTA 2001

Tabell 18 Anställda som arbetar mindre än de skulle vilja göra, fördelade efter skäl till detta och genomsnittlig önskad ökning av arbetstiden samt efter kön och ålder

Kön Ålder	Anställda som arbetar mindre än de skulle vilja göra p g a					
	Arbetsmarknadsskäl		Personliga skäl		Summa	
	Antal (1000-tal)	Genom- snittligt önskad ökning, (tim)	Antal (1000-tal)	Genom- snittligt önskad ökning, (tim)	Antal (1000-tal)	Genom- snittligt önskad ökning, (tim)
Båda könen						
16-24 år	54	13,0	8	12,4	64	13,0
25-54 år	153	11,8	21	12,0	179	11,8
55-64 år	24	12,2	3	14,9	28	12,5
Samtliga	231	12,1	31	12,4	270	12,1
Män						
16-24 år	20	13,3	3	12,4	24	13,2
25-54 år	39	13,0	6	11,8	47	12,7
55-64 år	5	15,5	1	16,5	7	15,6
Samtliga	64	13,3	10	12,6	78	13,1
Kvinnor						
16-24 år	34	12,8	4	12,4	40	12,8
25-54 år	114	11,4	15	12,0	132	11,4
55-64 år	18	11,3	2	13,7	21	11,5
Samtliga	167	11,7	21	12,3	192	11,7

AKU ÅRSMEDEL TAL 2001

Tabell 19 Frånvarande från arbetet under hela resp del av referensveckan fördelade efter huvudsaklig frånvaroorsak samt efter kön, ålder och barninnehav

Kön Ålder Barninnehav	Frånvaroorsak (1000-tal)										Summa frånva- rande 1) (1000-tal)
	Sjuk	Semes- ter	VPL, repöv- ning	Vård av barn inkl föräldra- ledighet	Stu- dier	Annan tjänst- ledig- het	Arbets- mark- nads- skäl	Arbets- tidens för- läggning	Helgdag/ helgdags- afton	Övriga skäl	
Frånva- rande hela ref.veckan	164	329	1	81	34	7	17	34	26	7	702
Män	60	162	1	9	11	3	9	17	15	3	291
Kvinnor	104	167	0	72	24	5	8	17	11	4	411
Båda könen											
16-24 år	8	23	1	5	6	2	6	10	2	3	66
25-54 år	108	241	0	76	28	5	9	20	19	3	510
55-64 år	48	65	0	0	0	1	2	4	5	1	127
Män med barn under 7 år	8	32	0	9	1	0	1	3	3	0	58
Kvinnor med barn under 7 år	15	26	0	70	6	1	1	2	2	0	123
Frånva- rande del av ref.veckan	98	114	0	42	7	12	31	260	294	11	871
Män	38	60	0	15	2	5	17	104	174	6	421
Kvinnor	61	54	0	27	5	7	14	157	120	5	450
Båda könen											
16-24 år	8	6	0	1	1	1	7	28	21	1	75
25-54 år	69	87	0	42	6	9	18	192	221	7	652
55-64 år	21	21	0	0	0	2	6	40	52	2	144

1) I "Summa frånvarande del av referensveckan" ingår även de som enbart var frånvarande från bisysslan.

AKU ÅRSMEDELTA 2001

Tabell 20 Arbetslösa fördelade efter arbetslöshetstidens längd samt efter kön och om de arbetslösa är ny- eller återinträdande på arbetsmarknaden

Kön	Arbetslösa (1000-tal)				
	Arbetslöshetstid veckor ¹				Summa arbetslösa
	1-4	5-13	14-	Uppgift saknas	
Båda könen					
Nyinträdande	4	4	8	1	17
Återinträdande	10	10	13	1	33
Sökt omedelbart	32	35	55	2	125
Summa	46	49	77	3	175
Män					
Kvinnor	24	27	46	2	99
	22	22	30	1	76

1) Avser pågående arbetslöshetsperioder. Från januari 1999 har mätmetoden avseende arbetslöshetstidens längd anpassats till att bättre motsvara den svenska definitionen av arbetslöshet. Revidering av tidigare redovisade uppgifter enligt den nya metoden är inte möjlig.

Tabell 21 Personer ej i arbetskraften, fördelade efter huvudsaklig verksamhet samt efter kön och ålder (1000-tal)

Kön	Stude- rande heltid	Hemar- betande	Ålders-, tjänste- och förtids- pension ¹	Sjuka ¹	Arbete utom- lands	Vistelse utom- lands	Övrigt	Summa personer ej i ar- bets- kraften
Båda könen								
16-19 år	227	1	-	2	2	3	35	269
20-24 år	116	6	-	6	8	9	28	172
25-34 år	92	21	0	20	7	7	32	179
35-44 år	40	11	1	49	5	1	25	132
45-54 år	19	6	4	92	4	1	21	147
55-59 år	5	3	12	77	1	0	15	115
60-64 år	3	5	73	101	0	-	22	204
Samtliga	503	52	90	346	27	21	178	1218
Män								
16-19 år	122	-	-	1	0	1	21	146
20-24 år	56	0	-	3	3	3	15	80
25-34 år	42	0	0	9	4	3	10	68
35-44 år	16	1	0	24	4	1	11	57
45-54 år	9	0	2	38	3	1	10	64
55-59 år	3	0	8	34	1	0	7	52
60-64 år	2	0	36	43	0	-	11	92
Samtliga	249	1	47	151	16	9	85	559
Kvinnor								
16-19 år	105	1	-	1	1	2	13	124
20-24 år	60	6	-	2	5	6	14	92
25-34 år	50	20	0	12	3	4	21	111
35-44 år	24	10	0	25	1	1	13	75
45-54 år	10	6	2	53	0	0	11	83
55-59 år	2	3	5	43	0	0	9	62
60-64 år	1	5	36	59	0	-	12	112
Samtliga	254	51	43	195	11	12	93	659

1) Förtidspensionärer av hälsoskäl ingår i gruppen sjuka.

AKU ÅRSMEDELTA 2001

Tabell 22 Outnyttjat arbetskraftsutbud (antal personer och timmar) fördelade efter arbetslösa, undersysselsatta, latent arbetsökande samt efter kön och ålder

Kön	Arbetslösa		Undersysselsatta ¹		Latent arbetsökande ²		Summa outnyttjat arbetskrafts- utbud (miljoner timmar)	
	Ålder	Antal (1000-tal)	Arbets- krafts- utbud (miljoner timmar)	Antal (1000-tal)	Arbets- krafts- utbud (miljoner timmar)	Antal (1000-tal)		Arbets- krafts- utbud (miljoner timmar)
Båda könen								
	16-24 år	38	1,47	56	0,73	68	1,49	3,69
	25-54 år	105	4,03	164	1,99	45	1,62	7,63
	55-64 år	31	1,13	27	0,34	13	0,44	1,92
	Samtliga	175	6,62	248	3,06	126	3,56	13,24
Män								
	16-24 år	22	0,87	21	0,28	35	0,84	1,99
	25-54 år	59	2,32	45	0,61	23	0,87	3,81
	55-64 år	18	0,66	7	0,12	7	0,27	1,05
	Samtliga	99	3,85	74	1,01	66	1,98	6,84
Kvinnor								
	16-24 år	16	0,60	35	0,45	33	0,65	1,70
	25-54 år	46	1,71	119	1,37	21	0,75	3,82
	55-64 år	14	0,47	20	0,23	5	0,18	0,87
	Samtliga	76	2,77	174	2,05	60	1,58	6,40

1) Personer som arbetar mindre än de skulle vilja på arbetsmarknadsskäl.

2) Personer ej i arbetskraften som velat och kunnat ta arbete referensveckan.

AKU ÅRSMEDELTA 2001

Tabell 23 Antal personer efter arbetskraftstillhörighet jämfört med föregående år.
Osäkerhetstal för nivå- och förändringsskattningar

	Antal personer (1000-tal)		Osäkerhetstal (1000-tal) för	
	2000	2001	Förändringen 2000- 2001	Nivån 2001
I arbetskraften	4362	4414	15	14
Män	2281	2302	10	10
Kvinnor	2081	2112	10	10
Sysselsatta	4159	4239	15	14
Män	2167	2203	10	10
Kvinnor	1992	2036	10	10
Män med barn under 7 år	427	429
Kvinnor med barn under 7 år	395	387
Ålder				
16-24 år	424	441	8	8
25-54 år	3075	3088	11	11
55-64 år	660	710	6	6
Riksområde¹⁾				
Stockholm (AB)	944	961
Östra mellansverige (C,D,E,T och U)	685	700
Småland med öarna (F,G,H och I)	377	380
Sydsverige (K och M)	568	586
Västsverige (N och O)	821	843
N:a mellansverige (S,W och X)	367	371
Mellersta norrland (Y och Z)	168	169
Övre norrland (AC och BD)	229	231
Vanligen arbetad tid				
1-19 timmar	193	201	8	7
20-34 timmar	702	701	13	13
35- timmar	3255	3326	17	17

1) Regionala data är jämförbara med årsmedeltal 1999 och omkörda årsdata för 1998 och 1997.

AKU ÅRSMEDELTA 2001

Tabell 23 forts.

		Antal personer (1000-tal)		Osäkerhetstal (1000-tal) för Förändringen Nivån	
		2000	2001	2000-2001	2001
Näringsgren (enl SNI92)					
Sysselsatta inom:					
01,02,05	Jordbr, skogsbr o fiske	98	96	5	5
10-37, 40-41	Tillv, utv av mineral o engeriprod	796	777	10	9
därav					
28-35	Verkstadsindustri	385	376	7	6
45	Byggverksamhet	225	232	6	6
50-52, 60-64	Handel o kommunikationer	799	804	11	11
65-67, 70-72,74	Finansiell verksamhet, företagstjänster	553	601	10	10
73,80	Utbildning, forskning	361	380	10	9
85	Vård och omsorg	770	778	12	11
55, 90-93,95	Personl o kulturella tjänster, renhållning	328	333	9	9
75,99	Off förvaltning, mm	223	232	8	7
Anknytningsgrad till arbetsmarknaden					
Anställda		3731	3815	17	16
Fast		3162	3252	17	17
Tidsbegränsat		569	563	11	11
Företagare		415	410	11	11
Medhjälpande familje-medlemmar		13	14	2	2
Sektor (anställda)¹					
Offentlig sektor		1285	1301
Privat sektor		2442	2508	17	17
Undersysselsatta					
Personer som arbetar mindre än de skulle vilja göra p g a arbetsmarknadsskäl					
		264	248	8	8
Frånvarande från arbetet					
Hela veckan		662	702	9	8
därav p g a arbets-tidens förläggning eller helg					
		43	60
Del av veckan		946	962
därav p g a arbets-tidens förläggning eller helg					
		553	555

1)Ny standard för sektorindelning används from. 2001. De tidigare publicerade årsskattningarna för år 2000 har reviderats.

AKU ÅRSMEDELTA 2001

Tabell 23 forts.

	Antal personer (1000-tal)		Osäkerhetstal (1000-tal) för Förändringen Nivån	
	2000	2001	2000-2001	2001
I arbete	3497	3537	15	13
Män	1890	1912	10	9
Kvinnor	1607	1625	11	10
Arbetslösa	203	175	6	5
Män	114	99	4	3
Kvinnor	89	76	4	3
Ålder				
16-24 år	37	38	3	2
25-54 år	128	105	5	4
55-64 år	38	31	3	2
Tidigare arbetskrafts-tillhörighet				
Nyinträdande	23	17
Återinträdande	36	33
Började söka arbete omedelbart efter föregående arbetes slut	144	125
därav slutade p g a drifts- och personalinskränkning	44	36
Arbetslöshetstidens längd¹				
Sökt arbete				
mindre än 14 veckor	104	95
14-26 veckor	36	33
27- veckor	60	44
Uppgift saknas	4	3
Latent arbetssökande²	130	126	6	6
därav heltidsstuderande som sökt arbete	56	51
Ej i arbetskraften	1241	1218	14	14
Män	565	559	10	10
Kvinnor	676	659	10	10
Studerande heltid	533	503
Hemarbetande	55	52
Ålders-, tjänste- och förtidspensionärer ³	95	90
Sjuka ³	323	346
Arbete utomlands	30	27
Vistelse utomlands	21	21
Övriga	183	178

1) Från januari 1999 har mätmetoden avseende arbetslöshetstidens längd anpassats till att bättre motsvara den svenska definitionen av arbetslöshet. Revidering av tidigare redovisade uppgifter enligt den nya metoden är inte möjlig.

2) Personer ej i arbetskraften som velat och kunnat ta arbete referensveckan.

3) Förtidspension av hälsoskäl ingår i gruppen sjuka.

AKU ÅRSMEDEL TAL 2001

Tabell 24 Relativa arbetskrafts-, frånvaro- och arbetslöshetstal för olika kategorier jämfört med föregående år. Osäkerhetstal för nivå- och förändrings-skattningar

	2000	2001	Osäkerhetstal för	
			Förändringen 2000- 2001	Nivån 2001
Relativa arbetskraftstal	77,9	78,4	0,3	0,3
Män	80,2	80,5	0,4	0,3
Kvinnor	75,5	76,2	0,4	0,4
Män med barn under 7 år	92,9	93,5
Kvinnor med barn under 7 år	79,7	80,8
Ålder				
16-24 år	50,1	52,1	0,8	0,8
25-54 år	87,3	87,5	0,2	0,3
55-64 år	68,8	69,9	0,6	0,6
Riksområde¹				
Stockholm (AB)	81,8	82,3
Östra mellansverige (C,D,E,T och U)	76,7	77,2
Småland med öarna (F,G,H och I)	79,7	79,8
Sydsverige (K och M)	75,3	76,1
Västsverige (N och O)	77,6	79,0
N:a mellansverige (S,W och X)	76,3	75,9
Mellersta norrland (Y och Z)	77,1	75,5
Övre norrland (AC och BD)	74,4	74,5
Relativa frånvarotal²	15,9	16,6	0,2	0,2
Män	12,8	13,2	0,3	0,2
Kvinnor	19,3	20,2	0,4	0,4
Relativa arbetslöshetstal	4,7	4,0	0,1	0,1
Män	5,0	4,3	0,2	0,1
Kvinnor	4,3	3,6	0,2	0,1
Ålder				
16-24 år	8,1	8,0	0,6	0,5
25-54 år	4,0	3,3	0,1	0,1
55-64 år	5,4	4,2	0,3	0,3
Sysselsättnings- intensitet³	74,2	75,3	0,3	0,3
Män	76,1	77,0	0,4	0,4
Kvinnor	72,2	73,5	0,4	0,4
Män med barn under 7 år	89,8	90,9
Kvinnor med barn under 7 år	76,1	77,6
Ålder				
16-24 år	46,1	47,9	0,8	0,8
25-54 år	83,8	84,6	0,3	0,3
55-64 år	65,1	67,0	0,6	0,6

1) Se not till tabell 23.

2) Baseras på personer frånvarande under hela referensveckan.

3) Andelen sysselsatta i procent av befolkningen 16-64 år.

AKU ÅRSMEDELTA 2001

Tabell 25 Medelarbets­tid och totalt antal arbetstimmar per vecka för olika kategorier jämfört med föregående år

		2000	2001	Osäkerhetstal Förändringen 2000- 2001	Nivån 2001
Medelarbets­tid för personer					
i arbete (timmar)					
		37,2	37,0
	Män	40,1	39,9
	Kvinnor	33,8	33,6
	Män med barn under 7 år	40,6	40,6
	Kvinnor med barn under 7 år	31,4	30,9
	Båda könen				
	Anställda inom SNI 01,02,05	38,7	38,5
	inom övriga SNI	36,2	36,1
	Företagare inom SNI 01,02,05	51,7	51,7
	inom övriga SNI	44,4	43,7
Totalt antal arbetstimmar					
(miljoner timmar)					
		130,1	130,8	0,7	0,7
	Män	75,8	76,2	0,5	0,5
	Kvinnor	54,3	54,6	0,5	0,5
Inom näringsgren (enl SNI92)					
01,02,05	Jordbr, skogsbr o fiske	4,4	4,3	0,3	0,3
10-37, 40-41	Tillv, utv av mineral o engeriprod	25,5	24,7	0,4	0,4
dä­rav					
28-35	Verk­stadsindustri	12,5	12,1	0,3	0,3
45	Bygg­verksamhet	7,7	7,8	0,2	0,2
50-52, 60-64	Handel o kommunikationer	26,2	25,8	0,4	0,4
65-67, 70-72,74	Finansiell verksamhet., företagstjänster	18,1	19,2	0,4	0,4
73,80	Utbildning, forskning	10,4	10,9	0,3	0,3
85	Vård och omsorg	20,7	20,6	0,4	0,4
55, 90-93,95	Personl o kulturella tjänster, renhållning	9,9	10,1	0,3	0,3
75,99	Off förvaltning, mm	6,9	7,1	0,3	0,3
Anställda		112,0	113,3	0,7	0,7
	Offentlig sektor ¹	36,1	36,1
	Privat sektor ¹	75,9	77,0
Företagare och medhjäl­pande familje­medlemmar		18,0	17,5	0,5	0,5

1) Se not till tabell 23 avseende ny sektorstandard.

AKU ÅRSMEDEL TAL 2001

Tabell 26 Utländska medborgare i åldern 16-64 år efter arbetskraftstillhörighet, kön och ålder samt relativa arbetslöshets- och arbetskraftstal för samma kategorier

Kön	I arbetskraften (1000-tal)				Ej i arbets- kraften (1000-tal)	Relativt arbets- löshets- tal (%)	Relativt arbets- krafts- tal (%)	
	Ålder	Sysselsatta	därav frånva- rande ¹	Arbets- lösa				Summa
Båda könen								
	16-24 år	18	3	4	22	30	19,8	42,5
	25-54 år	165	25	18	183	74	9,9	71,1
	55-64 år	20	4	2	22	22	7,5	49,6
	Samtliga	202	32	24	227	126	10,6	64,2
Män								
	16-24 år	9	1	2	11	13	19,3	46,4
	25-54 år	86	10	10	97	30	10,8	76,4
	55-64 år	11	2	1	12	11	10,7	52,0
	Samtliga	106	13	14	120	54	11,6	69,0
Kvinnor								
	16-24 år	9	2	2	11	17	20,4	39,2
	25-54 år	78	15	8	86	44	8,7	65,9
	55-64 år	9	2	0	10	11	3,6	47,0
	Samtliga	97	19	10	107	73	9,5	59,5

1) Frånvarande hela referensveckan

AKU ÅRSMEDELTAL 2001

Tabell 27 Utländska medborgare efter arbetskraftstillhörighet, kön medborgarskap samt relativa arbetskraftstal för samma kategorier

Kön Medborgarskap	Syssel- satta (1000-tal)	I arbete (1000-tal)	I arbets- kraften (1000-tal)	Ej i arbets- kraften (1000-tal)	Relativt arbets- krafts- tal (%)
Båda könen					
Finländska medborgare	49	40	52	25	67,7
Övriga nordiska medborgare	30	24	32	13	71,1
Övriga utländska medborgare	124	106	142	88	61,7
Män					
Finländska medborgare	19	17	21	11	65,0
Övriga nordiska medborgare	16	13	17	7	71,5
Övriga utländska medborgare	71	63	82	36	69,7
Kvinnor					
Finländska medborgare	29	23	31	14	69,6
Övriga nordiska medborgare	14	11	15	6	70,7
Övriga utländska medborgare	53	44	60	53	53,4

AKU ÅRSMEDELTA 2001

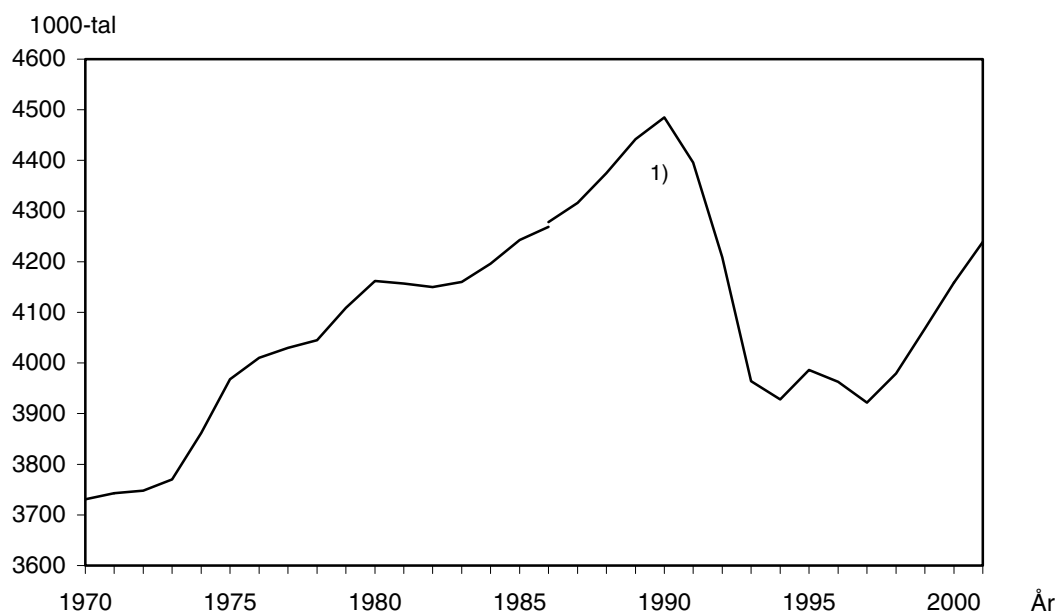
Tabell 28 Sysselsatta utländska medborgare fördelade efter anknytningsgrad till arbetsmarknaden och vanligen arbetad tid samt efter näringsgren

Näringsgren (enligt SNI92)	Sysselsatta(1000-tal)								
	Fast anställda	Tidsbe- gränsat anställda	Summa anställda	Företagare samt med- hjälpande fam. medl.	Summa syssel- satta	Därav			I arbete
						35- tim	20-34 tim		
01,02,05 Jordbr,skogsbr o fiske	1	0	2	0	2	2	0	2	
10-37, 40-41 därav	33	5	38	1	40	35	3	33	
28-35 Verkstadsindustri	17	2	19	0	19	17	1	16	
45 Byggverksamhet	4	1	5	1	6	6	0	5	
50-52, 60-64 Därav	24	5	30	5	34	27	4	30	
50-52 Handel	14	4	18	4	22	17	3	19	
65-67, 70-72,74	22	6	27	4	32	25	4	26	
73,80 Utbildning, forskning	14	6	21	0	21	17	3	17	
85 Vård och omsorg	23	12	36	1	37	24	10	30	
55, 90-93,95	12	6	19	6	25	17	5	22	
75,99 Off förvaltning, mm	4	2	5	0	5	4	1	4	
Uppgift saknas	1	0	1	0	1	1	0	1	
Summa	138	44	183	20	202	157	31	170	

Diagram

1. Sysselsatta (1000-tal) 1970-2001, båda könen.

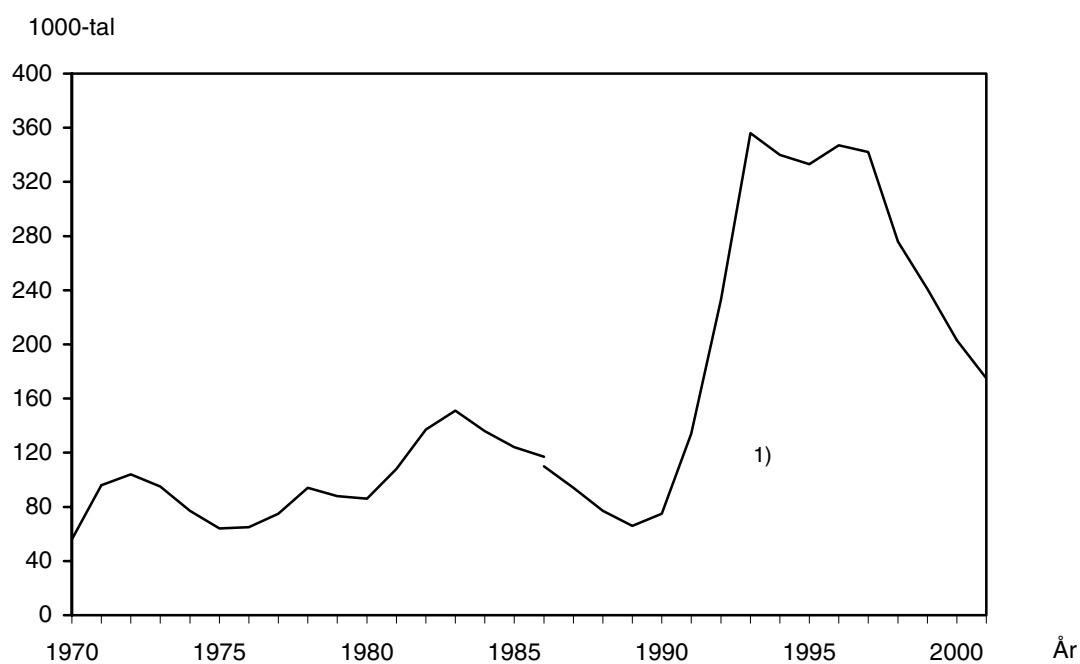
1. Employed (thousands) 1970-2001, both sexes.



1) Justerade värden med hänsyn tagen till förändringar i metod m.m. som ägt rum 1987 och 1993.

2. Arbetslösa (1000-tal) 1970-2001, båda könen.

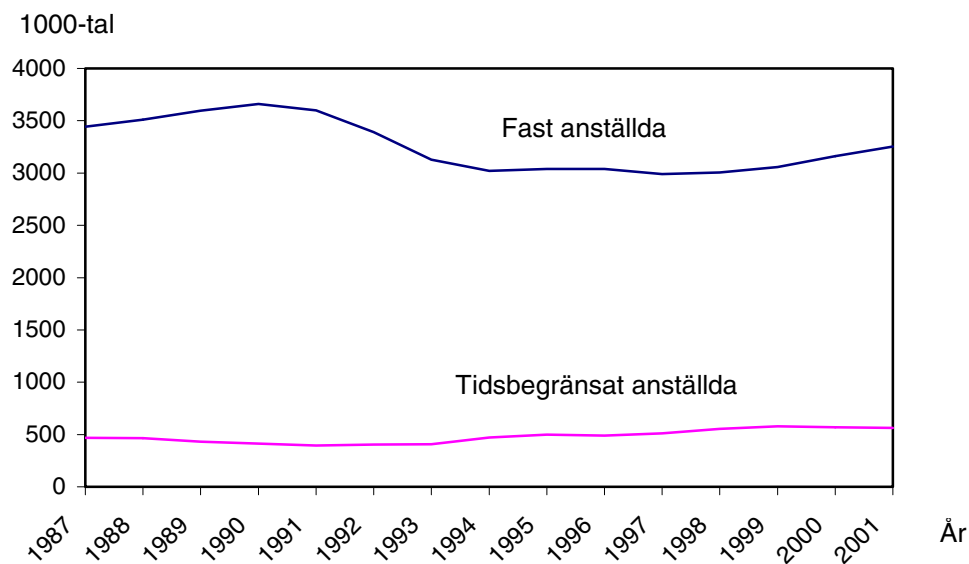
2. Unemployed (thousands) 1970-2001, both sexes.



1) Justerade värden med hänsyn tagen till förändringar i metod m.m. som ägt rum 1987 och 1993.

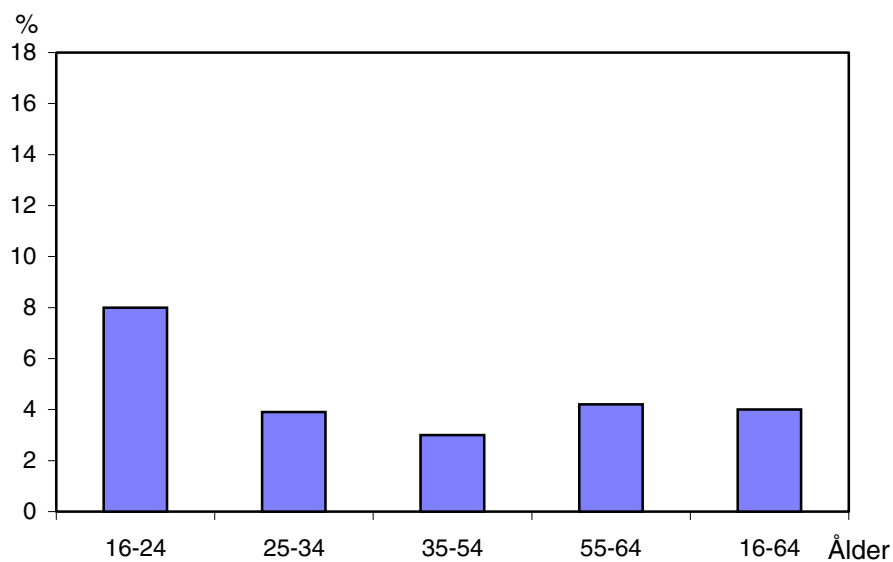
3. Antal fast respektive tidbegränsat anställda 1987-2001.

3. Number of permanent and temporary employees 1987-2001.



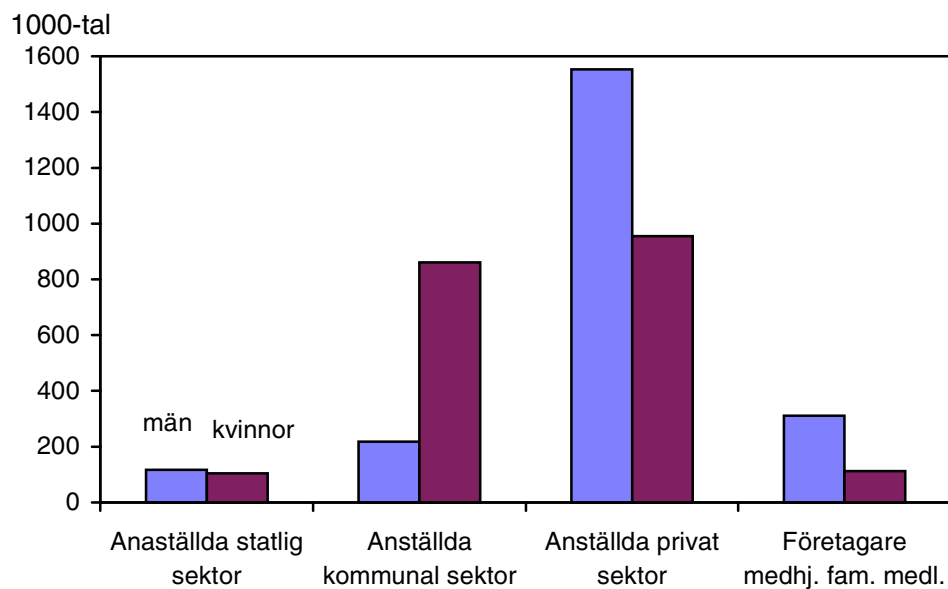
4. Relativa arbetslöshetstal i olika åldersgrupper 2001.

4. Unemployment rate in different agegroups 2001.



5. Antal anställda efter sektor samt företagare och medhjälpande familjemedlemmar efter kön 2001.

5. Number of employees by sector of employment and self-employed and unpaid family workers by sex 2001.

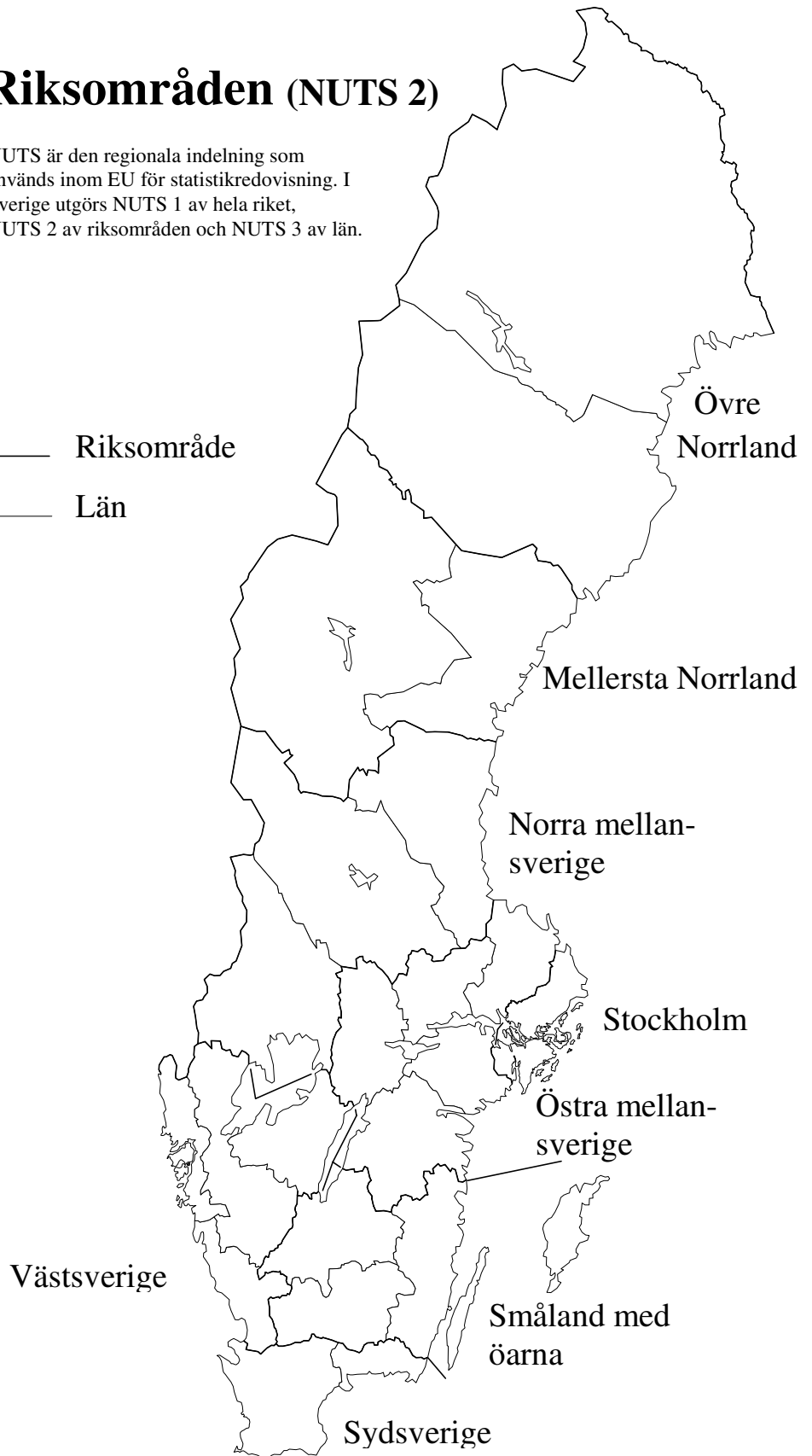


Kartor

Riksområden (NUTS 2)

NUTS är den regionala indelning som används inom EU för statistikredovisning. I Sverige utgörs NUTS 1 av hela riket, NUTS 2 av riksområden och NUTS 3 av län.

—— Riksområde
—— Län



Fakta om statistiken

Arbetskraftsundersökningarna (AKU) utförs varje månad. Syftet med undersökningarna är att beskriva aktuella sysselsättningsförhållanden och att ge information om utvecklingen på arbetsmarknaden. AKU:s uppgift om arbetslösa är det officiella arbetslöshetsstalet.

Undersökningarna baseras fr.o.m. juli 2001 på ett representativt urval av 21 000 personer per månad (tidigare var urvalsstorleken 17 000). Datainsamlingen sker i första hand genom telefonintervjuer av SCB:s intervjuare. Utifrån de månadsvisa uppgifterna beräknas också skattningar för kvartals- och årsgenomsnitt.

Från år 2001 är AKU EU-anpassad i enlighet med EU-reglering No 577/98.

Detta omfattar statistiken

Målpopulationen i AKU består fr.o.m. år 2001 av alla i Sverige genom folkbokföringen registrerade personer som fyllt 15 men ej 75 år. Den löpande redovisningen i ordinarie AKU avser dock gruppen 16-64 år på samma sätt som gjorts sedan 1986.

I AKU redovisas skattningar av *totaler* t.ex. antal sysselsatta personer, antal faktiskt arbetade timmar och vissa kvoter t.ex. sysselsättningsintensitet, vanligen arbetade timmar i genomsnitt m.m. Dessutom redovisas även *osäkerhetsmått* för vissa skattningar.

Resultaten publiceras i form av pressmeddelanden, Statistiska meddelanden (SM) m.m. De mest detaljerade redovisningarna publiceras i månads-, kvartals- och årsvisa grundtabeller. Delar av statistiken är tillgänglig avgiftsfritt på Internet i Sveriges statistiska databaser som är åtkomlig via SCB:s hemsida. Regionala data presenteras kvartals- och årsvis och statistik över utländska medborgare samt utbildningsdata publiceras årsvis.

I AKU undersöks samtliga veckor under året. Varje undersökningsmånad innehåller således 4 eller 5 referensveckor och varje kvartal 13 referensveckor. Årsgenomsnittet baseras på alla veckor under året.

Vissa tekniska data om AKU år 2001:

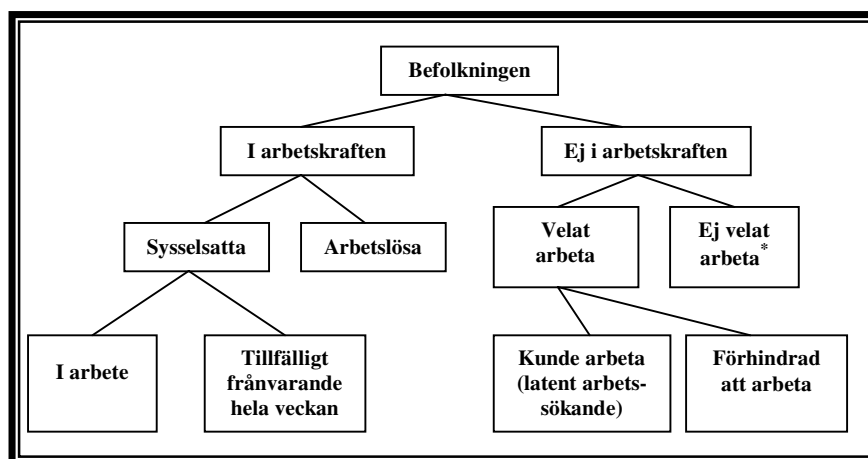
Referensperioden för år 2001 omfattade referensveckorna (refv):

Jan	1 jan - 28 jan (4 refv)	Juli	2 juli – 29 juli (4 refv)
Feb	29 jan - 25 feb (4 refv)	Aug	30 juli – 26 augusti (4 refv)
Mars	26 feb - 1 april (5 refv)	Sep	27 augusti – 30 sep (5 refv)
April	2 april - 29 april (4 refv)	Okt	1 okt – 28 okt (4 refv)
Maj	30 april - 27 maj (4 refv)	Nov	29 okt – 25 nov (4 refv)
Juni	28 maj - 1 juli (5 refv)	Dec	26 nov – 30 dec (5 refv)

Urvalspersonen själv var uppgiftslämnare i 97,0 procent av intervjuerna, medan resterande 3,0 procent lämnades av annan person än urvalspersonen (indirekta intervjuer). Bortfallet vid fältarbetet (dvs. den andel av nettourvalet för vilken intervjuuppgifter ej kunnat erhållas) var totalt 15,8 procent. Andelen vägrare var 6,4 procent och 9,0 procent av urvalspersonerna var oanträffbara.

Definitioner och förklaringar

Nedanstående figur visar sambandet mellan några centrala begrepp i AKU.



*) Inklusivt långvarigt sjuka, personer utomlands m.fl.

Sysselsatta

I gruppen *sysselsatta* ingår:

- 1) personer som under referensveckan utförde något arbete (minst 1 timme) antingen som avlönade arbetstagare eller egna företagare (inklusive fria yrkesutövare) samt oavlönade medhjälpare i företag tillhörande make/maka eller annan familjemedlem som han/hon bor tillsammans med (= sysselsatta, i arbete).
- 2) personer som inte utförde något arbete enligt ovan, men som hade anställning eller arbete som medhjälpare i företag eller egen företagare (inklusive fria yrkesutövare) och var tillfälligt frånvarande (hela referensveckan). Orsak till frånvaron kan vara sjukdom, semester, tjänstledighet (t ex för vård av barn eller för studier), värnplikts-tjänstgöring, arbetskonflikt eller ledighet av annan anledning, oavsett om frånvaron varit betald eller inte (= sysselsatta, frånvarande från arbetet).

Personer som deltar i vissa arbetsmarknadspolitiska program räknas som sysselsatta, t.ex. offentligt skyddat arbete, Samhall, start av näringsverksamhet eller anställning med lönebidrag eller anställningsstöd.

Anställda består av fast anställda och tidsbegränsat anställda. Med *fast anställda* menas tillsvidareanställda personer. *Tidsbegränsat anställda* omfattar personer med anställningsstöd eller säsongarbete, provanställning, objekts-/projektsanställning samt övriga former av tillfälliga arbeten.

Undersysselsatta omfattar personer som av arbetsmarknadsskäl arbetar mindre än de skulle vilja göra.

Sysselsättningsintensitet anger andelen (%) sysselsatta av befolkningen 16–64 år.

Relativa frånvarotalet anger andelen (%) frånvarande av antalet sysselsatta.

Arbetslösa

I gruppen *arbetslösa* ingår:

- 1) personer som under referensveckan inte var sysselsatta men **ville** och **kunde** arbeta och även **sökt** arbete (skulle ha sökt arbete men var tillfälligt förhindrade att söka) under de senaste fyra veckorna (inklusive referensveckan)
- 2) personer som avvaktade nytt arbete med början inom fyra veckor.

I vårt svenska arbetslöshetsbegrepp ingår inte heltidsstuderande som sökt arbete.

Relativa arbetslöshetsstalet anger andelen (%) arbetslösa personer av antalet personer i arbetskraften.

I arbetskraften

Personer *i arbetskraften* är personer som antingen är sysselsatta eller arbetslösa.

Relativa arbetskraftstalet anger andelen (%) personer i arbetskraften av befolkningen 16-64 år.

Ej i arbetskraften

Personer som varken är sysselsatta eller arbetslösa tillhör gruppen *ej i arbetskraften*. Gruppen omfattar bl.a. personer som inte är sysselsatta och är studerande, pensionärer, hemarbetande eller värnpliktiga. Till gruppen räknas också personer i vissa arbetsmarknadspolitiska program t.ex. arbetspraktik och arbetsmarknadsutbildning.

Latent arbetsökande omfattar personer *ej i arbetskraften* som önskat och kunnat arbeta referensveckan, men som ej sökt arbete, samt heltidsstuderande som sökt arbete. Sådana studerande definieras dock enligt ILO:s internationella rekommendationer som arbetslösa.

Näringsgren

Kodningen är anpassad till Standard för svensk näringsgrensindelning (SNI 92) och har som bas EU:s näringsgrensstandard NACE (Nomenclature Generale des Activités Economiques dans les Communautés Européennes). SNI 92 infördes i AKU 1995 och skattningarna är fr.o.m. 1987 justerade med hänsyn tagen till den nya standarden.

Näringsgren bestäms för personer i arbetskraften med utgångspunkt från det enskilda företags huvudsakliga verksamhet vid det arbetsställe där urvalspersonen är – eller senast varit - sysselsatt.

Sektor (anställda)

Vid klassificeringen av de anställda efter sektortillhörighet (statlig, kommunal, privat) tillämpar AKU fr.o.m. januari 2001 en harmoniserad sektorredovisning utifrån standarden för institutionell sektorindelning 2000. Klassificering görs utifrån företags sektortillhörighet.

Yrke

Yrke kodas fr.o.m. 1997 enligt Standard för svensk yrkesklassificering (SSYK), dvs. den svenska versionen av den i EU gällande klassificeringen av yrken , ISCO 88 COM.

Socioekonomisk indelning (SEI)

Anställda kodas med utgångspunkt från yrke som arbetare respektive tjänstemän enligt SCB:s standard för Socioekonomisk indelning (SEI).

Utbildning

Uppgifter om utbildning hämtas från SCB:s register Befolkningens utbildning, där utbildningarna är klassificerade enligt Svensk utbildningsnomenklatur (SUN). Fr.o.m år 2001 används standarden SUN 2000 som beskrivs närmare i MIS 2000:1.

Så görs statistiken

AKU är en månatlig urvalsundersökning med 21 000 personer i urvalet varje månad. Mellan 1996 och 2000 var urvalsstorleken 17 000 men utökades successivt under 2001. Som urvalsram används registret över totalbefolkningen (RTB). Tre separata urval används; ett för varje månad i kvartalet. Vart och ett av urvalen förnyas (roteras) med en åttondel mellan två på varandra

efterföljande undersökningstillfällen. Det innebär att varje urvalsperson intervjuas sammanlagt åtta gånger under en tvåårsperiod. Urvalet räknas upp till befolkningstotaler. Datainsamlingen sker huvudsakligen genom datorstödda standardiserade telefonintervjuer. Kodning av näringsgren och sektor sker manuellt främst med hjälp av SCB:s Företagsdatabas (FDB). Vid klassificering av yrke och socioekonomisk gruppering används både maskinell- och manuell kodning.

Från år 2001 är mätinstrumentet förändrat i enlighet med EU:s krav på variabelinnehåll, och från år 2003 planeras att användas en fullständigt EU-anpassad AKU-blankett (integrerad) med hänsyn även tagen till kraven på frågornas inbördes ordning.

Statistikens tillförlitlighet

De presenterade AKU-resultaten är **skattningar** behäftade med en viss osäkerhet på grund av olika felkällor som urvalsfel, bortfallsfel och mätfel. Felen kan vara slumpmässiga eller systematiska. De senare påverkar resultaten i en viss riktning.

Den **slumpmässiga osäkerheten** beroende på bl.a. urvalsfel och slumpmässiga mätfel kan uttryckas i form av **konfidensintervall** som beräknas med hjälp av skattningens **standardavvikelse**. I sammanfattningen och i SM-tabell 1 anges uppgifterna med osäkerhetstal i form av 95-procentiga konfidensintervall. Genom att beräkna konfidensintervall kan man få en uppfattning om hur stora skillnader mellan exempelvis närliggande månad och år som kan förklaras av slumpmässiga fel.

De **systematiska felens storlek** kan anges först efter särskilda kvalitetsstudier. Ett studium av de olika felkällorna i AKU har visat att bortfallet och mätfelen är de felkällor som i första hand orsakar systematiska fel.

Genom användande av hjälpinformation (från 1993) vid skattningsförfarandet har bortfallsfelet reducerats betydligt jämfört med tidigare skattningsförfarande. Bortfallsfelet uppskattas numera medföra att antalet sysselsatta överskattas med cirka en procent och att antalet arbetslösa underskattas med cirka tre procent. En mätfelsstudie 1994/1995 visar att bruttotoalet (dvs. felaktigt medtagna och felaktigt uteslutna enheter) för arbetskraftsstatus (sysselsatta, arbetslösa, ej i arbetskraften) uppgår till 3 procent och för variabeln anknypningsgrad (fast-, lös-, utan anknypning) till 5 procent.

Ramtäckning: En viss övertäckning föreligger i AKU beroende på att en del personer, som är födda utomlands, lämnar Sverige utan att anmäla det till svenska myndigheter. Studier visar att övertäckningen är koncentrerad till utomnordiska invandrare och är av storleksordningen 25 000 – 50 000 personer.

Exempel på användning av osäkerhetstal

Antalet **sysselsatta** under år 2001 var i genomsnitt 4 239 000 (± 14 000) enligt tabell 1. *Det innebär att det sanna värdet med 95 procents säkerhet ligger i intervallet 4 225 000 – 4 253 000 om andra fel än slumpfelen är försumbara.*

Av tabell 23 framgår att antalet **i arbetskraften** under år 2001 i genomsnitt var 4 414 000 och under året innan 4 362 000. Osäkerhetstalet för förändringen på ett års sikt är 15 000, vilket innebär att förändringen mellan de två tidpunkterna skall vara minst 15 000 för att förändringen skall vara statistiskt säkerställd. *Eftersom förändringen mellan år 2001 och år 2000 av antalet i arbetskraften är större än osäkerhetstalet är förändringen statistiskt säkerställd.*

Bra att veta

Annan statistik

Uppgifter om sysselsättningen redovisas, förutom i AKU, även i andra undersökningar som registerbaserad arbetsmarknadsstatistik (RAMS), företagsbaserad sysselsättningsstatistik samt undersökningen av levnadsförhållanden (ULF). Dessa är dock inte jämförbara med AKU, huvudsakligen beroende på skillnader i undersökningsmetod, definitioner och mättidpunkt.

AMS redovisar varje månad uppgifter om antal personer, som är registrerade vid arbetsförmedlingarna och kan ta ett arbete direkt (antalet arbetssökande). Denna statistik är ett bra komplement till AKU t.ex. genom månadsvis redovisning av arbetssökande på regional nivå.

Mer information om statistiken och dess kvalitet ges i en särskild Beskrivning av statistiken på SCB:s webbplats, www.scb.se.

In English

Summary

The Swedish Labour Force Survey is conducted monthly by Statistics Sweden (SCB). The survey is based on interviews with about 21 000 persons each month. Quarterly estimates are calculated as mean values of the three months in a quarter. In the same way annual estimates are calculated as mean values of the monthly estimates. Essentially, concepts and definitions follow the guidelines of the International Labour Office (ILO). The classifications of industry and occupation correspond to the NACE (Nomenclature Generale des Activités Economiques dans le Communauté Européennes) and the ISCO 88 COM systems respectively. The survey results regularly published refer to the population 16-64 years of age. Standard errors are given for some of the estimates that are presented in the tables.

Labour Force Surveys, annual average 2001

The average number of employed was 4 239 000 ($\pm 14\ 000$) during the year 2001 which is 80 000 more than one year ago. The number of unemployed was on average 175 000 ($\pm 5\ 000$) or 4.7 (± 0.1) per cent of the labour force. That is 28 000 less than the annual average 2000.

List of terms

Arbetslösa	unemployed
Anställda	employee
Arbetsstimmar	hours worked
Arbetare	workers
Båda könen	both sexes
Deltid	part time
Därav	of which
Ej i arbetskraften	not in the labour force
Facklig organisation	trade union membership
Fast anställd	permanently employed
Frånvarande från arbetet	persons absent from work
Företagare	employers, self-employed
Heltid	full time
I arbetskraften	in the labour force
I arbete	at work
Kvinnor	women
Latent arbetssökande	potentially looking for a job
Län	county
Medborgarskap	citizenship
Medelarbetstid	average hours worked
Medhjälpande familjemedlem	unpaid family worker

Mer än vanligt	more than usual
Mindre än de skulle vilja	less than they would like to do
Månad/månadsvis	month/monthly
Män	men
Näringsgren	branch of industry
Offentlig sektor	public sector of employment
Osäkerhetstal	measure of uncertainty
Outnyttjat arbetskraftsutbud	labour supply not utilized
Privat sektor	private sector of employment
Relativt arbetskraftstal	labour force rate / activity rate
Relativt arbetslöshetstal	unemployment rate
Relativt frånvarotal	absence ratio
Riksområde	NUTS 2
Sektortillhörighet	sector of employment
Sysselsatta	employed
Sysselsättningsintensitet	employment rate
Säsongrensade o utjämnade värden	seasonally adj.and smoothed figures
Tidigare arbetskraftstillhörighet	previous labour force status
Tidsbegränsat anställd	temporarily employed
Tjänstemän	salaried employees
Undersysselsatta	underemployed
Ursprungliga värden	original figures
Utbildningens inriktning	type of education
Utbildningsnivå	educational level
Utländska medborgare	foreign citizens
Övertid/mertid	overtime
Yrke	occupation
Ålder	age